

# ITALIG

## News Update

วารสารข่าวอัปเดตความเคลื่อนไหว

ฉบับที่ 28 ปี 2554

รู้จัก รู้จริง งามหล้าคาเหล็ก ฝ่าใบแรงแถวสูง ผนวกกันความร้อน และระบบไฟฟ้าอัตโนมัติ



# โอกาสทองของไทยที่ได้จากแผน Going Green ของจีน

ภัยพิบัติในญี่ปุ่นส่งผลกระทบต่อ  
อุตสาหกรรมไทยอย่างไร

โรงงานจีนลดราคา  
เหล็กแผ่นรีดร้อน

การส่งออกท่อเชื่อมของจีน  
ลดลงเล็กน้อยในเดือนพฤษภาคม

อินโดนีเซียรอกการตัดสินใจต่อต้าน  
การกุ่มตลาดของการนำเข้าเหล็กแผ่น

โรงเหล็กญี่ปุ่นต่อต้านมาตรการปกป้อง  
เหล็กแผ่นรีดร้อนของมาเลเซีย

จีนประกาศลดภาษีนำเข้าสินค้าฟุ่มเฟือย  
เพื่อสนับสนุนการนำเข้า



บริษัท อีเทลลิก จำกัด

800 ถนนประชาธิปไตย แขวงหิรัญรุจี เขตธนบุรี กรุงเทพฯ โทร: 0-2465-3504-5 แฟกซ์ 02-465-3501

800 Prachatipok Rd., Hirunrujee, Thonburi, Bangkok Thailand 10600

Web site [www.italig.co.th](http://www.italig.co.th) E-mail: [info@italig.co.th](mailto:info@italig.co.th) Hotline: 08-5512-6161



# ITALIG

## Contents

2	Editor Talk
2	Number Surprise!
3	Nature Power Idea
4	Steel Tips
5	Space Frame Tips
6	Italig News
7	Computer.Today
8	SiteHits

## Editor Talk

### กำลังใจที่มีต่อกัน

ดูเหมือนเรื่อง Green trend กำลังเป็นกระแสที่ทุกวงการให้ความสนใจกันมาก ไม่เว้นแม้แต่ในแวดวงอุตสาหกรรม ในระดับโลกเองก็มีการพูดถึงเรื่องนี้กันแบบร้อนแรงใตการประชุมต่างๆ วารสาร italig news ฉบับนี้ขอนำคุณไปพบกับบทวิเคราะห์ของนโยบายแผนพัฒนาเศรษฐกิจของจีน ที่รัฐบาลจีนถึงกำหนดเป็นแผนอย่างชัดเจน เราจะมาคุยกันว่าแผนที่ว่านี้ส่งผลดีหรือเสียกับไทยอย่างไรบ้าง อีกเรื่องก็น่าอ่านไม่แพ้กันคือผลกระทบจากภัยพิบัติที่ญี่ปุ่นเมื่อช่วงต้นปีว่าส่งผลกระทบอย่างไรกับเราบ้าง ลองอ่านกันดูนะครับ

**Italig Team**

# Number Surprise!

Avatar มียอดดาวน์โหลดแบบ  
ผิดกฎหมายมากถึง  
**16,580,000** ครั้ง

ระยะทางจากเหนือสุดสู่ใต้สุด  
ของประเทศไทยไกลถึง  
**1620** กม.

นครราชสีมามีอำเภอถึง  
**32** อำเภอมากสุดในไทย

iOS เวอร์ชันแรกออกใน  
ปี **2007**  
ตอนนี้มาถึง iOS5 แล้ว

คลิป Justin Bieber  
มีคนดูถึง  
**560,547,955**  
views มากที่สุดบน  
Youtube

# โอกาสทองของไทยที่ได้จากแผน Going Green ของจีน

โลกเราทุกวันนี้แต่ละประเทศต่างก็มุ่งหวังที่จะพัฒนาสู่การเป็นประเทศอุตสาหกรรมอันดับ 1 ทำให้หลายประเทศปล่อยปลະละเลยกับการคุ้มครองชาตินานวันผ่านไปสิ่งที่เราไม่ได้ให้ความสนใจเริ่มที่จะส่งสัญญาณเตือนบางอย่าง แต่หากเรายังมุ่งมั่นต่อไปโดยที่ยังไม่สนใจสัญญาณเตือนนั้น

สำหรับประเทศที่มีการเติบโตทางเศรษฐกิจไม่ว่าจะเป็นสหรัฐอเมริกา ญี่ปุ่น สหราชอาณาจักร เยอรมนี รัสเซีย จีนและอินเดีย ล้วนแล้วแต่ปล่อยก๊าซคาร์บอนไดออกไซด์จากภาคอุตสาหกรรมในปริมาณที่สูงทั้งสิ้น ทั้งนี้ประเทศจีนถือว่าเป็นประเทศที่มีการปล่อยก๊าซคาร์บอนไดออกไซด์มากที่สุดในโลกโดยมีการปล่อยก๊าซคาร์บอนไดออกไซด์มากถึง 6,103,493 เมตริกตันต่อปี ซึ่งประเทศจีนเองก็ได้ตระหนักถึงความรับผิดชอบต่อสิ่งแวดล้อมที่ต้องเร่งดำเนินการด้วยการกำหนดในแผนพัฒนาเศรษฐกิจและสังคมแห่งชาติ ฉบับที่ 12 ด้วยการตั้งเป้าหมายว่าจะลดการปล่อยก๊าซคาร์บอนไดออกไซด์ให้ได้ร้อยละ 37 เมื่อสิ้นสุดปี 2558

แผนพัฒนาเศรษฐกิจและสังคมแห่งชาติ ฉบับที่ 12 (2554-2558) ของจีนนั้นได้เน้น 3 เรื่องหลัก ได้แก่ การสร้างหลักประกันและยกระดับชีวิตความเป็นอยู่ประชาชน ซึ่งถือเป็นการปรับเปลี่ยนรูปแบบวิธีการพัฒนาเศรษฐกิจ, การสร้างสังคมแบบประหยัดพลังงานและเป็นมิตรกับสิ่งแวดล้อม และการเปิดประเทศปฏิรูป ซึ่งเน้นการสร้างระบบกลไกตลาดแบบสังคมนิยมให้สมบูรณ์แบบ ซึ่งจะสังเกตได้ว่าในแผนพัฒนาเศรษฐกิจและสังคมแห่งชาติ ฉบับนี้ ได้มีการเพิ่มเติมในประเด็นที่ว่าด้วยการประหยัดพลังงาน และเป็นมิตรกับสิ่งแวดล้อม และสรุปได้ว่าแผนพัฒนาเศรษฐกิจและสังคมแห่งชาติ ฉบับนี้ให้ความสำคัญในการเปลี่ยนรูปแบบการพัฒนาเศรษฐกิจ (Transformation of Economic Development Mode) ไปสู่ความยั่งยืนและเป็นมิตรกับสิ่งแวดล้อม อีกทั้งต้องสร้างความมั่งคั่งให้แก่ประชาชน (The Wealth of Peo-

ple) ภายใต้แนวความคิด "Going Green" โดยเป็นการมุ่งส่งเสริม 7 อุตสาหกรรมยุทธศาสตร์ใหม่ อันได้แก่

1. อุตสาหกรรมประหยัดพลังงานเป็นมิตรกับสิ่งแวดล้อม (Energy saving and environment protection)
2. อุตสาหกรรมสารสนเทศรุ่นใหม่ (Next generation information technology)
3. อุตสาหกรรมเทคโนโลยีชีวภาพ (Biotechnology)
4. อุตสาหกรรมการผลิตขั้นสูง (High-end manufacturing) เช่น การบิน รถไฟความเร็วสูง
5. อุตสาหกรรมพลังงานใหม่ (New Energy) เช่น นิวเคลียร์ แสงอาทิตย์ พลังลม ชีวมวล
6. อุตสาหกรรมวัสดุใหม่ (New Materials)
7. อุตสาหกรรมยานยนต์พลังงานสะอาด (Clean energy vehicles)

ซึ่งการกำหนดยุทธศาสตร์ใหม่ทั้ง 7 ยุทธศาสตร์นั้น นับได้ว่าเป็นโอกาสอันดีของประเทศไทยในการที่จะส่งออกพืชพลังงานไปยังประเทศจีน อันได้แก่ มันสำปะหลัง ถั่วเหลือง อ้อย และข้าวโพด เพื่อที่จีนจะนำพืชเหล่านี้มาใช้ในการผลิตเป็นพลังงานใหม่ และหากมีการส่งกลับพลังงานใหม่มาขายยังประเทศไทย ราคาพลังงานจะถูกลงจากเดิมที่ซื้อจากประเทศตะวันตก ทั้งนี้ภาคการเกษตรของไทยควรรับมือกับความต้องการพืชพลังงานที่จะมีการขยายตัว ควรเร่งให้ภาคการเกษตรมีการจัดการที่มีระบบมากขึ้นเพื่อให้เกิดประโยชน์สูงสุด มีการใช้เทคโนโลยีและนวัตกรรมมาใช้ในภาคการเกษตรมากขึ้น รวมถึงการใช้เครื่องจักรเครื่องมือที่จะช่วยเพิ่มประสิทธิภาพการผลิตมากขึ้น ขณะเดียวกันภาคอุตสาหกรรมของไทยควรเตรียมรับมือกับการย้ายฐานการผลิตของอุตสาหกรรมที่มีความล้าหลังและก่อให้เกิดมลพิษต่อสิ่งแวดล้อมของจีน ที่จะมีการย้ายฐานการผลิตมาที่ไทย เนื่องจากรัฐบาลจีนจะเริ่มออกกฎหมายที่เข้มงวดมากขึ้นในเรื่องของสิ่งแวดล้อม ซึ่งไทยเองควรที่จะต้องมีมาตรการคัดกรองการเข้ามาลงทุนจากจีนเพิ่มขึ้น และหากผู้ประกอบการไทยสนใจที่จะเข้าไปลงทุนในประเทศจีนก็ควรคำนึงในเรื่องของกระบวนการผลิตที่เป็นมิตรกับสิ่งแวดล้อมด้วย

เรียบเรียงใหม่จากเอกสารของสำนักงานบริหารกิจการต่างประเทศ กระทรวงพาณิชย์



# ภัยพิบัติในญี่ปุ่นส่งผลกระทบต่ออุตสาหกรรมไทยอย่างไร

คงไม่บรรยายภาพความน่ากลัวที่เกิดขึ้นที่ญี่ปุ่นเมื่อวันที่ 11 มีนาคมที่ผ่านมา แผ่นดินไหวอย่างรุนแรงถึง 8.9 ริกเตอร์ในญี่ปุ่น ตามมาด้วยคลื่นยักษ์สึนามิที่มีความสูงกว่า 10 เมตร ส่งผลให้เมืองในเขตภาคตะวันออกเฉียงเหนือของญี่ปุ่นได้รับความเสียหายอย่างหนัก

เมืองที่ได้รับความเสียหายมากที่สุด ได้แก่ เมือง Iwate, Miyagi, Fukushima, Chiba และ Ibaraki ซึ่งผลผลิตรวมของ 5 เมืองดังกล่าว มีสัดส่วนถึงร้อยละ 10 ของผลผลิตทั้งหมดของประเทศ จากเหตุการณ์ดังกล่าว คาดว่ามูลค่าความเสียหายไม่ต่ำกว่า 309,000 ล้านดอลลาร์สหรัฐ มีผู้เสียชีวิตมากกว่า 10,000 ราย สูญหายกว่า 16,000 ราย ไร้ที่อยู่อาศัยมากกว่า 360,000 ราย นับว่าเหตุการณ์ที่เกิดขึ้นเป็นความสูญเสียที่มหาศาล ที่ชาวญี่ปุ่นต้องใช้เวลาและความกล้าหาญและจิตใจที่เข้มแข็งต่อสู้กับภาวะอันเลวร้ายดังกล่าวให้ผ่านพ้นไปได้

คาดการณ์ว่าญี่ปุ่นต้องใช้เวลาในการฟื้นตัวทางกายภาพประมาณ 3-6 เดือน ขณะที่เศรษฐกิจของญี่ปุ่นในช่วงไตรมาสที่ 2-3 จะมีการหดตัว จนเข้าสู่ไตรมาสที่ 4 จึงจะเริ่มมีการฟื้นตัว ซึ่งการที่เศรษฐกิจญี่ปุ่นมีการหดตัวนั้น คาดว่าจะไม่กระทบต่อเศรษฐกิจโลกมากนักเนื่องจากญี่ปุ่นพึ่งพิงการนำเข้าจากประเทศอื่นๆ ค่อนข้างน้อย เพียงร้อยละ 4 ของมูลค่าการค้าโลก แต่จะส่งผลกระทบต่อเศรษฐกิจไทยด้านการส่งออกอันเนื่องจากญี่ปุ่นเป็นตลาดส่งออกใหญ่เป็นอันดับ 2 ของไทย

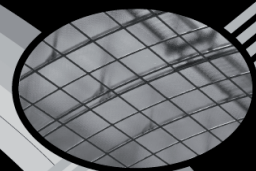
อย่างไรก็ตามภาคเกษตรกรรมของญี่ปุ่นนั้นได้รับความเสียหายอย่างหนัก แต่ยังไม่กระทบในด้านการขาดแคลนอาหารมากนัก โดยสินค้าที่อยู่ในภาคเกษตรกรรมที่ได้รับผลกระทบอย่างหนัก คือ ข้าว เนื่องจากพื้นที่ที่ได้รับภัยพิบัตินั้นมีการทำการเพาะปลูกข้าวเป็นส่วนใหญ่คิดเป็นร้อยละ 20 ของปริมาณการผลิตข้าวทั้งหมดของญี่ปุ่น นอกจากนี้ปัญหาสารกัมมันตรังสีรั่วไหลนั้น ยังส่งผลให้อาหารหลายชนิดของญี่ปุ่นมีความเสี่ยงต่อการบริโภค คาดว่าญี่ปุ่นจะมีการนำเข้าสินค้าเกษตรชนิดอื่นๆ เพิ่มขึ้น ถือเป็นจังหวะอันดีของไทยในด้านอุตสาหกรรมอาหารที่จะส่งออกไปยังญี่ปุ่นได้เพิ่มขึ้นด้วยเช่นกัน นอกจากนี้ญี่ปุ่นยังเป็นตลาดส่งออกยางพาราอันดับต้นๆ ของไทย โดยนำเข้ายางพาราเพื่อผลิตยางรถยนต์ในอุตสาหกรรมยานยนต์ ปัจจุบันภาคอุตสาหกรรมยานยนต์ของญี่ปุ่นได้รับความเสียหายอย่างหนักจากเหตุการณ์ในครั้งนี้ ทำให้ความต้องการยางพาราจากญี่ปุ่นลดลง ส่งผลให้ราคายางของไทยลดลงด้วยเช่นกัน อย่างไรก็ตามคาดว่าผลกระทบเพียงระยะสั้นเท่านั้น

ในระยะยาวราคายางจะปรับตัวเข้าสู่ภาวะปกติ ด้วยแรงสนับสนุนจากความต้องการบริโภคยางพาราของจีน

ในขณะที่ภาคอุตสาหกรรมของญี่ปุ่นได้รับผลกระทบค่อนข้างมาก โดยดัชนี PMI (Manufacturing Purchasing Manager Index) ในเดือนมีนาคมอยู่ที่ 46.4 ลดลงจากเดือนกุมภาพันธ์ที่มีค่าอยู่ที่ 52.9 นับว่าอยู่ในระดับต่ำสุดในรอบ 2 ปี นอกจากนี้ลักษณะการผลิตภาคอุตสาหกรรมของญี่ปุ่นในปัจจุบันได้เปลี่ยนเป็นลักษณะการผลิตแบบระบบห่วงโซ่อุปทาน หรือ supply chain ซึ่งหากหยุดการผลิตในจุดการผลิตหนึ่ง จะส่งผลกระทบต่อการผลิตในจุดถัดไป โดยโรงงานที่ได้รับความเสียหายมากที่สุด ได้แก่ โรงงานในอุตสาหกรรมยานยนต์และผลิตภัณฑ์อิเล็กทรอนิกส์ ซึ่งส่วนใหญ่มีฐานการผลิตขึ้นส่วนอยู่ในประเทศไทย ซึ่งจากภัยพิบัติที่เกิดขึ้น ทำให้โรงงานผลิตรถยนต์และผลิตภัณฑ์อิเล็กทรอนิกส์ต้องหยุดการผลิตลง ส่งผลให้การผลิตขึ้นส่วนของอุตสาหกรรมดังกล่าวในไทยต้องชะลอการผลิต อีกทั้งปัญหาด้านโรงไฟฟ้านิวเคลียร์ที่ทำให้ญี่ปุ่นไม่สามารถใช้ไฟฟ้าได้เต็มประสิทธิภาพการผลิต ยังส่งผลให้อุตสาหกรรมที่ต้องใช้พลังงานไฟฟ้าสูงของญี่ปุ่นนั้นต้องชะลอการผลิตหรือปิดโรงงานลง โดยเฉพาะโรงงานผลิตเหล็ก ปิโตรเลียม และปิโตรเคมี

นอกจากนี้ยังส่งผลกระทบต่อภาคอุตสาหกรรมการผลิตของไทยที่ต้องพึ่งพาวัตถุดิบจากญี่ปุ่น โดยสินค้าที่ไทยมีการนำเข้าหลักจากญี่ปุ่น ได้แก่ เครื่องจักรกลและส่วนประกอบ เหล็กและเหล็กกล้า ชิ้นส่วนยานยนต์ เครื่องจักรไฟฟ้าและส่วนประกอบ แผงวงจรไฟฟ้า และเคมีภัณฑ์ โดยในสินค้าเหล่านี้พบว่าอุตสาหกรรมเครื่องจักรกลและส่วนประกอบจะกระทบต่อภาคอุตสาหกรรมการผลิตของไทยอย่างมากเนื่องจากไทยต้องพึ่งพาการนำเข้าสินค้าในกลุ่มนี้สูงถึงร้อยละ 42 อย่างไรก็ตามคาดว่าอุตสาหกรรมปิโตรเคมี และโรงกลั่นน้ำมันของไทยจะมีโอกาสส่งออกไปยังญี่ปุ่นได้เพิ่มขึ้น อีกทั้งญี่ปุ่นยังมีความต้องการที่จะซ่อมแซมระบบโครงสร้างพื้นฐานที่ได้รับ ความเสียหาย คาดว่าอุตสาหกรรมก่อสร้างของไทยจะสามารถส่งออกไปยังญี่ปุ่นได้เพิ่มขึ้น นอกจากนี้ยังมีการคาดการณ์ว่าญี่ปุ่นอาจมีการย้ายฐานการผลิตเข้ามาในประเทศไทยมากขึ้น เนื่องจากทรัพยากรของไทยมีความเอื้ออำนวย อีกทั้งเป็นการกระจายความเสี่ยงด้านการผลิตของญี่ปุ่นด้วยเช่นกัน

เรียบเรียงใหม่จากเอกสารฝ่ายวิจัยความเสี่ยงธุรกิจ ธนาคารกรุงไทย



## Grids คืออะไร?

หลายคนเรียกว่า 'ตาราง' เป็นระบบโครงสร้างที่เกี่ยวข้องกับหนึ่งชั้นหรือมากกว่าระนาบขององค์ประกอบ ตารางชั้นเดียวหรือตารางแบนประกอบด้วยการจัดระนาบของการเชื่อมต่อ rigidly องค์ประกอบคานโพลีระบบภายนอกสำหรับตารางแบนประกอบด้วยกึ่งกลางตั้งฉากกับระนาบของตารางและหรือช่วงเวลาที่มันอยู่ในระนาบของตาราง เหตุผลสำหรับการจำแนกประเภทของตารางแบนเป็นโครงสร้างพื้นที่เป็นที่แรงภายนอกและ displacements

จำนวนของรูปแบบตารางพื้นฐานจะแสดงในรูปแบบที่ 1 รูปแบบที่สองทาง เป็นรูปแบบที่ง่ายที่สุดสำหรับตารางแบน ประกอบด้วยสองชุดของคานที่เชื่อมต่อกันที่วิ่งขนานไปกับเส้นเขตแดน รูปแบบแนวทแยงแสดงในรูปแบบที่ 1b ประกอบด้วยสองชุดขนานของคานที่เชื่อมต่อกันว่าจะถูกหึงอ้อมที่เกี่ยวกับเส้นเขตแดน มะเคือ 1c 1f เพื่อแสดงบางขั้นพื้นฐานวิธีการสามและสี่ทางรูปแบบตาราง รูปแบบตารางพื้นฐานของรูป 1 ถูกใช้บ่อยในทางปฏิบัติ อย่างไรก็ตามยังมีหลายรูปแบบตารางอื่น ๆ ที่มีใช้กันทั่วไป รูปแบบเหล่านี้มาตามปกติโดยการกำจัดขององค์ประกอบบางส่วนจากรูปแบบพื้นฐานของรูป 1 สองตัวอย่างของการดำเนินการชนิดนี้จะแสดงในรูปแบบที่ 2 รูปแบบตารางในรูปแบบที่ 2a จะได้รับจากรูปแบบที่สามโดยวิธีใส่สายอื่น ๆ ทุกคานซึ่งจะมีภาพประกอบในรูปแบบที่ 2c, แสดงเป็นส่วนหนึ่งของตารางของรูปที่ 2a ที่มีการละเว้นเส้นลำแสงที่แสดงโดยเส้นประ ตารางของรูปที่ 2b จะได้รับจากรูปแบบที่สี่ทางโดยการกำจัดของจำนวนเส้นลำแสงเป็นแสดงในรูปแบบที่ 2d

ในการออกแบบการกำหนดค่าตารางเป็นหนึ่งในความต้องการจะพบกับรูปแบบที่เหมาะสมที่สุดสำหรับแอปพลิเคชันโดยเฉพาะอย่างยิ่ง คำถามที่เกิดขึ้นตามธรรมชาติในความสัมพันธ์นี้เป็น : มีบางหลักการทั่วไปหรือหลักเกณฑ์ที่ผ่านการพฤติกรรมของโครงสร้างของรูปแบบตารางที่แตกต่างสามารถจำแนกและใช้สำหรับการเลือกรูปแบบ'ขวา'สำหรับกรณีการออกแบบทุกครั้งหรือไม่ คำตอบก็คือรูปแบบตารางที่แตกต่างกันแน่นอนมีลักษณะของตัวเอง อย่างไรก็ตามไม่มีธรรมชาติที่'หรือ'เลว'

รูปแบบตารางและความเหมาะสมของรูปแบบสำหรับกรณีเฉพาะแต่ละที่ควรพิจารณาเกี่ยวกับรูปร่างและขนาดของขอบเขตของตำแหน่งการสนับสนุนการโหลดลักษณะวัสดุ (s) ที่จะใช้และลักษณะที่โครงสร้างที่จะสร้าง ความคิดเห็นเหล่านี้ยังใช้ในความสัมพันธ์กับทุกรูปแบบโครงสร้างพื้นที่อื่น ๆ

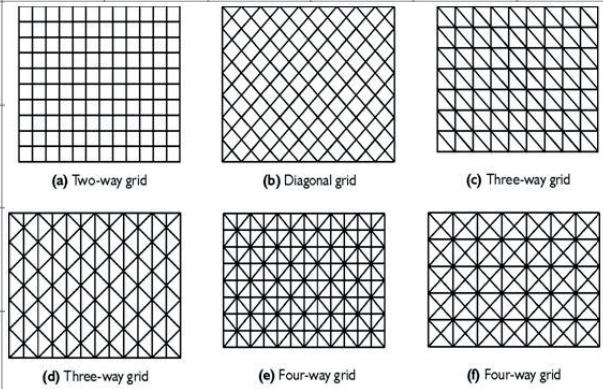


Figure 1: Some basic patterns

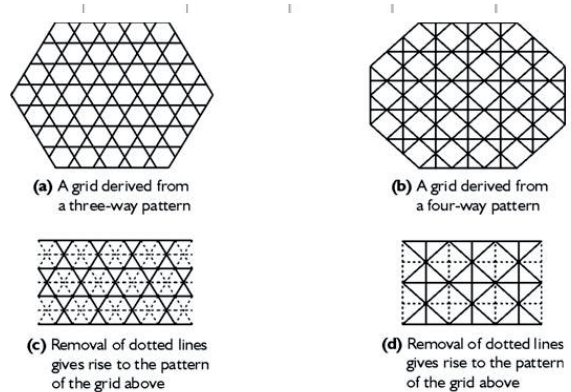
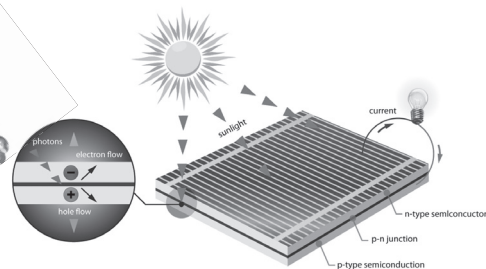
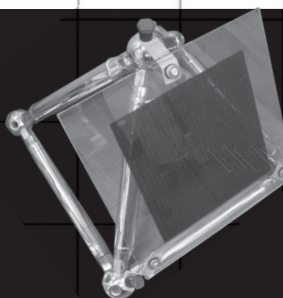


Figure 2: Pattern creation by element removal

อ้างอิงข้อมูลจาก <http://www.topinsulation.com>

## Solar Cell

ผลิตพลังงานจากแสงอาทิตย์





## ผลผลิตเหล็กแผ่นหนาของเกาหลีจะเพิ่มขึ้นในไตรมาส 3

ผลผลิตเหล็กแผ่นหนาของเกาหลีจะเพิ่มขึ้น 3.4% ไปอยู่ที่ระดับ 2.7 ล้านตันในไตรมาส 3 นี้เมื่อเทียบกับระดับของไตรมาสปัจจุบันที่ 2.61 ล้านตัน โดยได้รับานิสงค์จากการเพิ่มการผลิตของสองโรงเหล็กใหญ่ได้แก่ Posco และ Hyundai Steel โดย Posco จะเพิ่มผลผลิตในไตรมาส 3 อีก 200,000 ตัน เป็น 2.61 ล้านตัน ส่วน Hyundai Steel จะเพิ่มผลผลิตอีก 30,000 ตันเป็น 370,000 ตัน ในขณะที่ Dongkuk Steel อาจะลดปริมาณการผลิตลง 140,000 ตันจากไตรมาสนี้เป็น 730,000 ตันเนื่องจากราคาตลาดที่แพงขึ้น

ราคาของเหล็กแผ่นหนาที่จะแพงขึ้นเป็น 160,000 วอนต่อตัน (147 เหรียญสหรัฐต่อตัน) ในช่วงเดือนเมษายนถึงพฤษภาคม ทำให้ผู้ซื้อรีบสั่งซื้อสินค้าล่วงหน้าเนื่องจากเกรงว่าราคาจะขึ้นอีก ทำให้ปัจจุบันโรงงานเกาหลีต้องเร่งผลิตสินค้าส่งออกแทนเนื่องจากความต้องการในประเทศลดลงจากการที่ลูกค้าสั่งซื้อสินค้าควโนไว้ในช่วงเดือนก่อนหน้าทำให้สต็อกของลูกค้าจึงยังคงเพียงพออยู่

## โรงงานจีนลดราคาเหล็กแผ่นรีดร้อน

ราคาเหล็กแผ่นรีดร้อนของจีนลดลงเนื่องจากการซื้อที่น้อยลง ผู้ผลิตเหล็กแผ่นรีดร้อนลดราคาขายลงและยังมีการลดราคาเพิ่มสำหรับผู้ซื้อที่สั่งซื้อในปริมาณมาก อย่างไรก็ตามความต้องการเหล็กยังคงน้อยและผู้ซื้อยังไม่ค่อยจะสั่งซื้อมากนัก ผู้สังเกตการณ์คาดว่าตลาดเหล็กแผ่นรีดร้อนจะยังคงเจียบต่อไปจนถึงเดือนหน้า

ใน Shanghai ราคาของเหล็กแผ่นรีดร้อน Q235 ขนาด 5.5 มม. ลดลงมาอยู่ที่ 4,670-4,700 หยวนต่อตัน (722-726 เหรียญสหรัฐต่อตัน) และในตลาด Guangdong's Lecong steel ราคาอยู่ที่ 4,800-4,830 หยวนต่อตัน ซึ่งราคาทั้งสองแห่งลดลง 30 หยวนต่อตันจากวันจันทร์ ในขณะที่ Rizhao Iron & Steel (Rigang) ก็ลดราคาเหล็กแผ่นรีดร้อนลงอีก 140 หยวนต่อตันและยังเสนอส่วนลดพิเศษสำหรับลูกค้าที่สั่งซื้อมากกว่า 2,000 ตัน ซึ่งทำให้ราคาเหล็กแผ่นรีดร้อนจาก Rigang ต่ำกว่า 4,650 หยวนต่อตัน

## การส่งออกท่อเชื่อมของจีนลดลงเล็กน้อยในเดือนพฤษภาคม

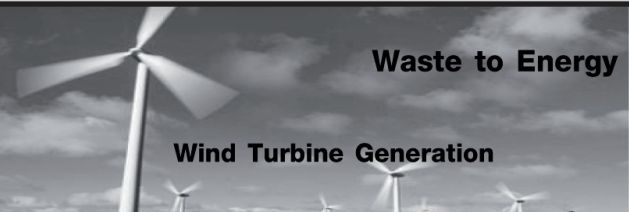
จากข้อมูลของกรมศุลกากรของจีนพบว่า การส่งออกท่อเชื่อมของจีนในเดือนพฤษภาคมลดลง 8% m-o-m. ซึ่งการลดลงนี้ก็ไม่ได้สร้างความประหลาดใจมากนักเนื่องจากปริมาณการส่งสินค้ามักจะลดลงในช่วงเดือนพฤษภาคมถึงมิถุนายนเป็นประจำอยู่แล้ว ในเดือนพฤษภาคมที่ผ่านมาจีนส่งออกท่อเชื่อมจำนวน 273,396 ตัน และยอดการส่งออกรวมของ 5 เดือนแรกในปีนี้อยู่ที่ 1.43 ล้านตัน ซึ่งมากกว่าช่วงเดียวกันของปีก่อนอยู่ 36% และเนื่องจากฤดูร้อนมักจะเป็นช่วงที่ตลาดในประเทศค่อนข้างเจียบคั้งนั้นผู้ผลิตจึงพยายามผลักดันการส่งออก แต่ในฤดูร้อนปีนี้ตลาดต่างประเทศก็ดูจะซบเซาเช่นกัน คาดว่าการส่งออกจะลดลงในช่วงเดือนกรกฎาคมและสิงหาคม

การส่งออกของกลุ่มผลิตภัณฑ์เชื่อมอื่นๆ เพิ่มขึ้นเป็น 152,590 ตันในเดือนพฤษภาคม และการส่งออกท่อเกรด commercial ยังคงที่อยู่ที่ระดับ 120,000-150,000 ตันต่อเดือน คั้งแต่ช่วงครึ่งหลังของปี 2010 เป็นต้นมา ส่วนสถานการณ์ในช่วง 2-3 เดือนข้างหน้านั้นค่อนข้างยากที่จะคาดเดา เนื่องจากผู้ผลิตได้รับแรงกดดันจากราคาคืนทุนที่สูงทำให้ต้องเพิ่มราคาขาย ประกอบกับการแข็งค่าของค่าเงินของจีนทำให้จีนอาจจะเสียเปรียบในการแข่งขัน

## จีนประกาศลดภาษีนำเข้าสินค้าฟุ่มเฟือยเพื่อสนับสนุนการนำเข้า

จีนประกาศลดภาษีนำเข้าสินค้าฟุ่มเฟือยเพื่อสนับสนุนการนำเข้า เนื่องจากจีนมีข้อผูกพันที่จะต้องเพิ่มการนำเข้าเป็น 2 เท่าในปี 2015 เพื่อสร้างความสมดุลทางการค้า แต่ในช่วง 2-3 เดือนที่ผ่านมาการนำเข้าของจีนมีการเติบโตที่ลดลง รัฐบาลจีนจึงพิจารณาลดภาษีนำเข้าของสินค้าฟุ่มเฟือยบางประเภทลง เช่น เครื่องสำอาง บุหรี่ และแอลกอฮอล์

อย่างไรก็ตามยังคงมีความกังวลเกี่ยวกับรายได้หลังหักภาษี (disposable income) ที่เพิ่มขึ้นและการเติบโตของสินค้าฟุ่มเฟือยที่อาจมีมากเกินไป ซึ่งจีนคาดว่าในปี 2012 จะแข่งขันญี่ปุ่น ซึ่งเป็นตลาดที่บริโภคสินค้าฟุ่มเฟือยที่ใหญ่ที่สุดของโลก



Waste to Energy

Wind Turbine Generation

## Renewable Energy management

กังหันลมผลิตไฟฟ้า, เอลีไฟฟ้า LED+solar cell พลังงานจากขยะ

อัตโนมัติตรวจสอบคุณภาพได้

Tel.02-465-3504-5,02-465-6219,02-465-3715-7

www.italig.co.th

## อินโดนีเซียรอกการตัดสินใจต่อ ด้านการทุ่มตลาดของการนำเข้า เหล็กแผ่น

กระทรวงพาณิชย์ของอินโดนีเซียกำลังพิจารณา  
ข้อเสนอแนะของคณะกรรมการภาษีต่อต้านการทุ่ม  
ตลาด(Kadi) ในการสืบสวนการนำเข้าเหล็กแผ่นรีด  
ร้อนจากจีน สิงคโปร์และยูเครน Kadi เสนอว่าผู้ส่งออก  
ชาวสิงคโปร์คงต่อไปนี้ควรจะได้รับกรยกเว้นภาษีต่อ  
ด้านการทุ่มตลาด ได้แก่ Asia Enterprises (Pte) Ltd,  
Chuan Leong Metalimpex Co Pte Ltd, HG Metal  
Manufacturing Ltd, Regency Steel Asia Pte Ltd,  
Super Steel Pte Ltd ในขณะที่บริษัทอื่นของสิงคโปร์  
ต้องเสียภาษี 12.5% และการนำเข้าจากยูเครนต้อง  
เสียภาษีต่อต้านการทุ่มตลาดคิด 69% นอกจากนี้ Kadi  
ยังยุติการสืบสวนการนำเข้าจากจีนลดลงอย่างมากใน  
ช่วง 1 ตุลาคม 2008 – 30 กันยายน 2009 ลดลงถึง  
78.84% และ 39.91%เมื่อเทียบกับ 1 ตุลาคม 2007 –  
30 กันยายน 2008

## โรงเหล็กญี่ปุ่นต่อต้านมาตรการปกป้องเหล็กแผ่นรีด ร้อนของมาเลเซีย

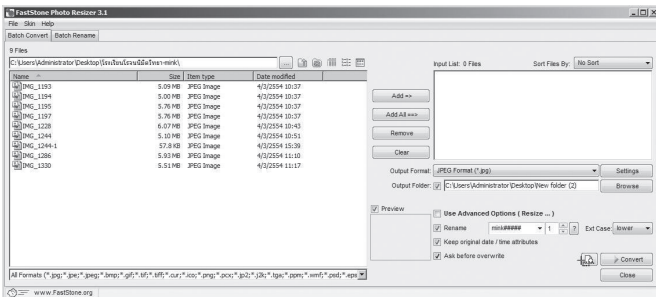
Japan Iron & Steel Federation (JISF) ได้ส่งจดหมายถึงกระทรวงการค้า  
ระหว่างประเทศและอุตสาหกรรม (Miti) ของมาเลเซีย เพื่อแสดงความไม่เห็นด้วย  
กับมาตรการปกป้องการนำเข้าเหล็กแผ่นรีดร้อนของมาเลเซีย Miti เริ่มสอบสวน  
มาตรการนี้เมื่อวันที่ 1 พฤษภาคม ตามการเรียกร้องของบริษัท Megasteel ซึ่งเป็น  
ผู้ผลิตเหล็กของมาเลเซีย ว่าการเพิ่มขึ้นของการนำเข้าเหล็กแผ่นรีดร้อนจากต่าง  
ประเทศก่อความเสียหายให้แก่ผู้ผลิตในประเทศ

ในอีกทางหนึ่ง บริษัทผู้ผลิตเหล็กญี่ปุ่นก็เตรียมการคัดค้านการออกมาตรการ  
ปกป้องนี้ JISF ยังกล่าวอีกว่าเหล็กรีดร้อนเกรดที่นำเข้าจากญี่ปุ่นนั้นส่วนใหญ่ผ่าน  
การผลิตโดยโรงเหล็กแบบครบวงจรซึ่งในมาเลเซียเองไม่มีการผลิตแบบนี้ นอกจากนี้  
ปริมาณการนำเข้าเหล็กจากญี่ปุ่นก็อยู่ในระดับคงที่ โดยการนำเข้าเหล็กแผ่นรีดร้อน  
จากญี่ปุ่นในปี 2009 อยู่ที่ 203,711 ตัน และในปี 2010 อยู่ที่ 201,314 ตัน นอกจากนี้  
Miti ของมาเลเซียอ้างว่ามีการนำเข้าในราคาที่ไม่มีธรรมนั้น ทางญี่ปุ่นเห็นว่า  
ควรใช้มาตรการภาษีต่อต้านการทุ่มตลาดจะเหมาะสมกว่า และหากมาเลเซียยังยืน  
กรานจะใช้มาตรการปกป้องจะส่งผลเสียต่อเศรษฐกิจของมาเลเซียเอง จะทำให้เกิด  
ภาวะการขาดแคลนอุปทานเหล็กและผู้ใช้เหล็กอาจหันไปนำเข้าเหล็กรีดเย็นและเหล็ก  
ปลายน้ำอื่นๆจากต่างประเทศแทน

อ้างอิงข้อมูลจาก [www.isit.or.th](http://www.isit.or.th)

# COMPUTER.TODAY

## คลิกเดียว ย่อรูปได้เป็นร้อยเป็นพัน



คนส่วนใหญ่พอถ่ายรูปเสร็จก็อยากแชร์ อยากอวดให้เพื่อนๆ  
ได้เห็น ยิ่งเดี๋ยวนี้เป็นยุคเฟื่องฟูของ facebook ก็ยิ่งสนุกกับการแชร์  
และโชว์ ส่วนใหญ่ก่อนที่จะอัปโหลดก็ต้องมีการย่อขนาดไฟล์ บางคน  
ก็เปลี่ยนชื่อไฟล์ใหม่ให้จำง่ายขึ้น ถ้าแค่ไม่ก็ไฟล์ก็จืดจาง แต่ถ้ามีเยอะ  
ก็ถือเป็นงานยักษ์ที่แสนน่าเบื่อหน่าย

นายเกาเหลาเข้าใจดีครับ เลখনำเสนอเทคนิคการย่อและ  
เปลี่ยนชื่อรูปกันแบบยกโหล โดยโปรแกรมที่จะใช้คือ Faststone  
โหลดได้จาก [www.faststone.org/FSResizerDownload.htm](http://www.faststone.org/FSResizerDownload.htm) หรือ

[www.comtodayMag.com](http://www.comtodayMag.com) หลังจากที่โหลดมาแล้วก็ติดตั้งโปรแกรมให้เรียบร้อย

สำหรับวิธีการย่อรูปก็แค่เปิดโปรแกรมขึ้นมา จากนั้นในกรอบหน้าต่างให้คลิกเลือกที่ตำแหน่งโฟลเดอร์ต้นฉบับที่เก็บรูปภาพ แล้วคลิกปุ่ม Add  
กรณีที่จะเลือกทีละไฟล์ แต่ถ้าอยากแปลงหมดทุกไฟล์ในโฟลเดอร์ก็คลิกปุ่ม Add เมื่อเลือกไฟล์รูปที่จะแก้ไขได้แล้ว

ขั้นตอนมาให้กำหนดรายละเอียดของการแปลง อาทิ Output Format ปกติจะเป็น JPEG ซึ่งถ้าอยากเปลี่ยนนามสกุลเป็นประเภทอื่นก็เลือกได้จาก  
ตรงนี้ กรณีที่ต้องการเปลี่ยนชื่อด้วย ก็คลิกเลือกที่ Rename และพิมพ์ชื่อนำลงในช่องที่มีให้มา เช่น ctm##### ก็จะหมายถึงจะหมายถึงต้องการ  
ตั้งชื่อรูปทั้งหมดด้วย ctm ตามด้วยตัวเลขไล่เรียงไปตามลำดับ เมื่อกำหนดค่าเรียบร้อยแล้วก็คลิกปุ่ม Convert อ่านถึงตรงนี้เพื่อนๆ อาจสงสัยว่าแล้วว่า  
จะปรับขนาดรูปบนมันไปกำหนดตรงไหน คำตอบคือโปรแกรมมีหน้าที่ปรับขนาดรูปอยู่แล้ว ง่ายกว่าๆ ก็คือถึงไม่กำหนดอะไรเลย โปรแกรมก็จะปรับ  
ขนาดรูปให้เองโดยอัตโนมัติ

อ้างอิงข้อมูลจาก "คอมพิวเตอร์.ทูเดย์ นิตยสารไอทียอดนิยมอันดับ 1 วางแผงทุกวันที 1 และ 15 ของทุกเดือน"



สนใจติดต่อ  
Tel. 02-465-3716-7, 02-465-3504-5,  
02-465-6219, 02-465-3715-7  
[www.italig.co.th](http://www.italig.co.th)

## วัดไร่จิง

ถ้าพูดถึงวัดคังที่คนไทยรู้จักเชื่อได้เลยว่าหนึ่งในนั้นต้องมี "วัดไร่จิง" อย่างแน่นอน วัดไร่จิงตั้งอยู่ที่ริมแม่น้ำท่าจีน ตำบลไร่จิง อำเภอสสามพราน จังหวัดนครปฐม สังกัดคณะสงฆ์ฝ่ายมหานิกาย มีหลวงพ่อวัดไร่จิงซึ่งเป็นพระพุทธรูปปางมารวิชัยเป็นพระประธาน ที่ชาวนครปฐมเคารพนับถือ ระหว่างวันขึ้น 13 ค่ำ ถึงแรม 3 ค่ำ เดือน 5 และช่วงเทศกาลตรุษจีนทุกปี จะมีงานเทศกาลนมัสการปีศาจของหลวงพ่อวัดไร่จิงประจำปี ซึ่งเป็นงานใหญ่ของชาวนครปฐม

นอกจากนี้ใครที่มีโอกาสได้ไปวัดไร่จิงก็ยังสามารถแวะเวียนไปเยี่ยมชมอีกหนึ่งผลงาน จากผลิตภัณฑ์คุณภาพเยี่ยมของบริษัท Italig โดยเป็นงานกระเบื้องยางฝีมือประณีตครับ



ชื่อบริษัท / ห้าง / ร้าน / หน่วยงาน .....

ที่อยู่ .....

ชื่อผู้ติดต่อ ..... ตำแหน่ง .....

เบอร์โทร ..... เบอร์มือถือ .....

e-mail

ผู้รับเหมา  วิศวกร  สถาปนิก  อื่นๆ .....

\*\*\*\*\* เพื่อประโยชน์ของท่านกรุณารอกข้อมูลให้ชัดเจน และตัวบรรจง \*\*\*\*\*

เพียงกรอกแบบฟอร์มสมัครสมาชิก แล้วส่งกลับมาที่แฟกซ์มาที่ 0-2465-3501

หรือ เข้าไปที่ [www.italig.co.th](http://www.italig.co.th)  
บริษัท อีเทลิก จำกัด

800 ถนนประชาธิปไตย แขวงหิรัญบุรี เขตธนบุรี กรุงเทพฯ

800 Prachaditopk Rd., Hirunrujee, Thonburi, Bangkok Thailand 10600

Tel : (02)465-3504-5, (02) 465-6219, (02)465-3705-7 Fax: (02)465-3501