

ITALIG

News Update

วารสารข่าวอัปเดตความเคลื่อนไหวในแวดวงก่อสร้าง

ฉบับที่ 34 ปี 2556

รู้จัก รู้จริง งานเหล็ก เหล็ก ฝ้าใบแรงแถวสูง ฉนวนกันความร้อน และระบบไฟฟ้าอัตโนมัติ



จีนและกัมพูชาลงนามในโครงการ สร้างรางรถไฟ ท่าเรือและโรงเหล็ก



การสนับสนุนบริษัทพลังงาน เพื่อโรงงานโดยเฉพาะ
ตรวจสอบคุณภาพอุตสาหกรรมไทย ใครได้เปรียบ เสียเปรียบเมื่อเปิด AEC
พายุไซโคลนในออสเตรเลีย ส่งผลให้ท่าเรือ Rio Tinto ต้องปิดลง
บริษัทเหล็กของอินเดียได้ประโยชน์จากการขึ้นราคาของเหล็กโลก
บริษัท Baosteel ปรับขึ้นราคาเหล็กแผ่นรีดร้อน
China Steel และ POSCO ร่วมทุนใน ArcelorMittal เหมือนแร่เหล็กของแคนาดา
Krakatau Steel ร่วมทุนกับ NSSMC เพื่อจัดหาอุตสาหกรรมยานยนต์



บริษัท อิเทลลิค จำกัด

800 ถนนประชาธิปไตย แขวงหิรัญรุจี เขตธนบุรี กรุงเทพฯ โทร: 0-2465-3504-5 แฟกซ์ 02-465-3501

800 Prachatipok Rd., Hirunrujee, Thonburi, Bangkok Thailand 10600

Web site www.italig.co.th E-mail: info@italig.co.th Hotline: 08-5512-6161

ITALIG Contents

2	Editor Talk
2	Number Surprise!
3	Nature Power Idea
4	Steel Tips
5	Space Frame Tips
6	Italig News
7	Computer.Today
8	SiteHits

Editor Talk

AEC กับเรื่องที่ต้องปรับตัว

เหลือเวลาอีกไม่นานนักสำหรับการก้าวสู่ AEC แน่แน่นอนเป็น
ความเปลี่ยนแปลงทั้งในด้านดีและด้านลบ ในฐานะของผู้ประกอบไทย
ก็ต้องการเตรียมความพร้อมในด้านต่างๆ Italig News
ฉบับก้าวสู่ปี 2556 ขอเป็นส่วนหนึ่งที่จะอัปเดตข้อมูลต่างๆ เพื่อใน
ผู้ประกอบการสามารถใช้เป็นข้อมูลในการวางแผน

แน่นอนว่าเนื้อหาสาระในส่วนของแวดวงก่อสร้างและพลังงาน
ทดแทนก็ยังมีให้อัปเดตเช่นเดิม หวังเป็นอย่างยิ่งว่าฉบับนี้คงเป็นที่
ถูกใจ ส่วนใครที่อยากได้เนื้อหาอะไรพิเศษ สามารถส่งมาแนะนำมา
ได้ที่ Italignews@gmail.com

Italig Team

Number Surprise!

ผลสำรวจจากนักศึกษาในระดับวิทยาลัยทั่วโลกพบว่า

55% บอกว่ามีชีวิตอยู่ไม่ได้
หากขาดอินเทอร์เน็ต

2 ใน 5 บอกว่าอินเทอร์เน็ต
สำคัญกว่า การออกเดท ไปปาร์ตี้
หรือฟังเพลง

19% บอกว่า
โทรศัพท์มือถือสำคัญสุด

2 ใน 3 เลือกที่จะมีอินเทอร์เน็ต
มากกว่ารถยนต์

20% บอกว่าเน็ตบุ๊กเป็น
อุปกรณ์ที่สำคัญเหนือสิ่งอื่นใด

1 ใน 3 บอกว่าอินเทอร์เน็ต
สำคัญกว่าอาหาร น้ำและอากาศ

การสนับสนุนอนุรักษ์พลังงาน เพื่อโรงงานโดยเฉพาะ

หลายฉบับที่ผ่านมาเรานำเสนอมุมมองของการอนุรักษ์พลังงานในแต่ละแบบ มาฉบับนี้มีอีกหนึ่งมุมมอง โดยเป็นการอนุรักษ์พลังงาน ภายวัตถุประสงค์หลัก ภายใต้อำนาจพระราชบัญญัติการส่งเสริมการอนุรักษ์พลังงาน พ.ศ.2535 ที่กำหนดให้กลุ่มเป้าหมายคือ อาคารควบคุมและโรงงานควบคุม ต้องจัดเตรียมโครงสร้างพื้นฐาน เช่น ข้อมูล บุคลากร แผนงาน เป็นต้น เพื่อนำไปสู่การอนุรักษ์พลังงานตามกฎหมายและกิจกรรมการอนุรักษ์พลังงานนี้ยังใช้เป็นกรอบและแนวทางปฏิบัติ ในการปรับปรุงประสิทธิภาพการใช้พลังงานให้ดียิ่งขึ้น การดำเนินงานเพื่อการอนุรักษ์พลังงาน เราจะได้รับความช่วยเหลือตามที่กฎหมายกำหนดไว้ในหลายเรื่องด้วยกันคือ

1. เงินช่วยเหลือเงินอุดหนุนสำหรับการกำหนดเป้าหมายและ แผนการอนุรักษ์พลังงานของอาคารควบคุมและโรงงานควบคุม
2. เงินช่วยเหลือให้เปล่าไม่เกิน 100,000 บาท สำหรับค่าใช้จ่ายในการตรวจสอบและวิเคราะห์การใช้พลังงานเบื้องต้น (หากต้องการ)
3. เงินอุดหนุนจำนวนร้อยละ 50 ของค่าใช้จ่ายในการจัดทำเป้าหมายและ แผนอนุรักษ์พลังงาน (รวมค่าใช้จ่ายในการตรวจสอบและวิเคราะห์การใช้พลังงานโดยละเอียด) แต่ไม่เกิน 500,000 บาท (หากต้องการ)
4. เงินช่วยเหลือให้เปล่าไม่เกิน 2,000,000 บาท สำหรับเจ้าของอาคารควบคุมและโรงงานควบคุม ที่ประสงค์จะปรับปรุงการออกแบบก่อสร้างโรงงานและอาคารที่อยู่ระหว่างการออกแบบหรือก่อสร้าง ทั้งนี้เพื่อให้มีการใช้พลังงานอย่างมีประสิทธิภาพมากกว่ามาตรฐานการอนุรักษ์พลังงานที่กำหนดไว้
5. เงินอุดหนุนสำหรับการลงทุนตามแผนอนุรักษ์พลังงานของอาคารควบคุมและโรงงานควบคุมที่ได้รับความเห็นชอบจากกรมพัฒนาและส่งเสริมพลังงาน (หากต้องการ)
6. สามารถเข้าร่วมอบรมในหลักสูตรที่เกี่ยวข้องกับการอนุรักษ์พลังงาน โดยไม่ต้องเสียค่าใช้จ่ายแต่อย่างใด

ใครบ้างที่ต้องดำเนินการอนุรักษ์พลังงาน

ผู้ที่อยู่ภายใต้กฎหมายฉบับนี้และมีหน้าที่ต้องดำเนินการตามพระราชบัญญัติการส่งเสริมการอนุรักษ์พลังงาน พ.ศ.2535 นั้น จะถูกเรียกว่า "อาคารควบคุม" หรือ "โรงงานควบคุม" แล้วแต่กรณี โดยจะเน้นไปที่อาคารและโรงงานที่มีการใช้พลังงานในปริมาณที่มากและมีศักยภาพในการอนุรักษ์พลังงาน โดยจะประกาศออกมาเป็นพระราชกฤษฎีกากำหนดอาคารควบคุมและโรงงานควบคุมมาใช้บังคับ อาคารหรือโรงงานจะเข้าข่ายเป็นอาคารควบคุมหรือโรงงานควบคุมนั้นจะต้องมีลักษณะการใช้พลังงานอย่างใดอย่างหนึ่งดังต่อไปนี้

1. ได้รับอนุมัติจากผู้จำหน่ายไฟฟ้าให้ใช้เครื่องวัดไฟฟ้าตั้งแต่ 1,000 กิโลวัตต์ขึ้นไปหรือคิดตั้งหม้อแปลงตัวเดียวหรือหลายตัวรวมกันมี ขนาดตั้งแต่ 1,175 กิโลโวลท์แอมแปร์ขึ้นไป หรือ
2. มีการใช้พลังงานไฟฟ้าความร้อน จากไอน้ำหรือพลังงานสิ้นเปลืองอย่าง ใดอย่างหนึ่งหรือรวมกันตั้งแต่วันที่ 1 มกราคมถึงวันที่ 31 ธันวาคมของปี ที่ผ่านมามีปริมาณพลังงานเทียบเท่าพลังงานงานไฟฟ้าตั้งแต่ 20 ล้าน เมกะ จูนขึ้นไป (อ่านต่อฉบับหน้า)



ตรวจสอบสุขภาพอุตสาหกรรมไทย ใครได้เปรียบ เสียเปรียบเมื่อเปิด AEC

นับถอยหลังอีกไม่นานประเทศไทยก็จะเข้าสู่ AEC แน่แน่นอนว่าจะเกิดผลกระทบมากมายทั้งในแง่บวกและแง่ลบ Italgig News ฉบับจึงขอชวนคุณมาตรวจสอบสุขภาพของอุตสาหกรรมไทย ใครได้ใครเสีย โดยสำนักวิจัยเศรษฐกิจอุตสาหกรรมสำนักงานเศรษฐกิจอุตสาหกรรม(สศอ.) ได้ศึกษาความได้เปรียบทางการค้าของสินค้าอุตสาหกรรมของ ไทยภายหลังการเข้าสู่ประชาคมเศรษฐกิจอาเซียน หรือ AEC ปี 2558 เทียบกับสินค้าอุตสาหกรรมอาเซียนกับ 4 ประเทศ ได้แก่ อินโดนีเซีย มาเลเซีย ฟิลิปปินส์ และสิงคโปร์ พบว่าไทยมี 36 กลุ่มอุตสาหกรรมจัดอยู่ในประเภทป่วยที่ต้องได้รับการรักษาและเมื่อเทียบกับ 4 ประเทศพบอินโดนีเซียมี 61 กลุ่ม ฟิลิปปินส์มี 43 กลุ่ม สิงคโปร์มี 42 กลุ่ม และมาเลเซียมี 17 กลุ่ม โดยทั้งนี้ 36 กลุ่มอุตสาหกรรมของไทยที่จัดอยู่ในประเภทป่วยแยกเป็น 3 กลุ่มได้แก่



กลุ่มที่ 1 พบความผิดปกติหรือจัดในเกณฑ์ที่มีความได้เปรียบทางการแข่งขันลดลงกับประเทศในอาเซียนซึ่งประกอบด้วย 13 กลุ่มอุตสาหกรรม เช่น เคมีภัณฑ์อินทรีย์ ผลิตภัณฑ์จากยางพารา กระจกและกระจกแข็ง ผลิตภัณฑ์เซรามิก เครื่องจักร/เครื่องกล/ลอยเลอร์ อากาศยาน/ยานอวกาศ อารูและกระสุน เป็นต้น

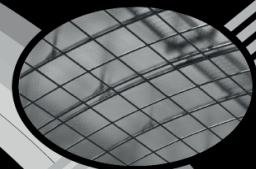
กลุ่มที่ 2 กลุ่มที่อยู่ในอาการกำเริบ หรือมีความสูญเสียความได้เปรียบทางการแข่งขันมีทั้งสิ้น 9 กลุ่มอุตสาหกรรม เช่น เหล็กและเหล็กกล้า เฟอร์นิเจอร์ หนังสือนักพิมพ์/เฟอร์นิเจอร์ เยื่อไม้หรือเยื่อที่ได้จากเส้นใยเซลลูโลส อื่นๆ ขนแกะ/ผ้าทอ เส้นใยสิ่งทอจากพืช/ด้ายกระดาษ ร่ม/ร่มปักกันแดด เป็นต้น

กลุ่มที่ 3 กลุ่มที่ป่วยหนัก หรือจัดอยู่ในเกณฑ์ที่มีความเสียเปรียบมากขึ้น มีทั้งสิ้น 14 กลุ่มอุตสาหกรรม เช่น เชื้อเพลิงจากแร่/น้ำมันแร่ ผลิตภัณฑ์ทางเภสัชกรรม ปูย เครื่องหนัง เคมีภัณฑ์เบ็ดเตล็ด ไข่มุก ธรรมชาติ/รัตนชาติ ทองแดงและของทำด้วยทองแดง นิกเกิลและของที่ทำด้วยนิกเกิล รองเท้า สนับแข้งและของที่คล้ายกัน เครื่องดนตรี เป็นต้น

สำหรับอุตสาหกรรมไทยที่มีความได้เปรียบมากขึ้นมีทั้งสิ้น 16 กลุ่ม เช่น ยานยนต์และส่วนประกอบ พลาสติกและของที่ทำด้วยพลาสติก หนังสือและหนังสือพิมพ์ เรือและสิ่งก่อสร้างลอยน้ำ แก้วและเครื่องแก้ว ผลิตภัณฑ์ที่ทำจากเหล็กและเหล็กกล้า พรมและสิ่งทอพื้นต่างๆ เส้นใยสังเคราะห์ ผ้ายืด เป็นต้น ซึ่งเมื่อเทียบกับ 4 ประเทศจะพบว่าไทยมีจำนวนกลุ่มอุตสาหกรรมที่ได้เปรียบมากขึ้นเป็นอันดับ 2 รองจากมาเลเซียที่มี 17 กลุ่ม ส่วน สิงคโปร์มี 13 กลุ่ม อินโดนีเซียมี 6 กลุ่ม และฟิลิปปินส์มี 5

ขณะที่อุตสาหกรรมซึ่งเมื่อเข้าสู่ AEC แล้วจะได้รับความได้เปรียบ 3 กลุ่มอุตสาหกรรมได้แก่ เสื้อผ้าและของที่ใช้แล้วทำด้วยสิ่งทอ สังกะสี และของทำด้วยสังกะสี หัวรถจักรของรถไฟหรือรถราง ส่วนอุตสาหกรรมที่จะมีความเสียเปรียบลดลงมี 16 กลุ่มอุตสาหกรรม เช่น หนังสือ/อุตสาหกรรมกรรมการพิมพ์ เครื่องจักรไฟฟ้า/อุปกรณ์ไฟฟ้า ไม้ก๊อกและของทำด้วยไม้ก๊อก ตะกั่วและของที่ทำด้วยตะกั่ว โลหะสามัญ สินแร่ โหม ของเล่นและอุปกรณ์การกีฬา ศิลปกรรม ผลิตภัณฑ์เบ็ดเตล็ด เป็นต้น

อ้างอิงข้อมูลจาก www.thai-aec.com



สนามกีฬาซิตีออฟแมนเชสเตอร์

สนามกีฬาซิตีออฟแมนเชสเตอร์ (City of Manchester Stadium) หรือเป็นที่รู้จักในชื่อ สนามกีฬาอัลลิอันซ์ (Etihad Stadium) ด้วยเหตุผลตามชื่อผู้สนับสนุน หรือในบางครั้งอาจเรียกว่า คอมส์ (CoMS) หรือ อีสต์แลนด์ส (Eastlands) เป็นสนามกีฬาในเมืองแมนเชสเตอร์ เป็นสนามกีฬาเหย้าของสโมสรฟุตบอลแมนเชสเตอร์ซิตี เป็นสนามกีฬาใหญ่เป็นอันดับ 5 ของพรีเมียร์ลีก และใหญ่เป็นอันดับ 12 ในสหราชอาณาจักร มีจำนวนที่นั่ง 47,805 ที่เดิมทีสนามกีฬามีวัตถุประสงค์สำหรับเป็นสนามแข่งกีฬาหลักในกีฬาโอลิมปิกฤดูร้อน 2000 ที่สหราชอาณาจักรพลาคการประมูลไป จนได้ชนะการประมูลในการแข่งขันกีฬาเครือจักรภพ 2002 หลังจบการแข่งขันได้ลดความจุสนามจาก 80,000 คน ไปเป็น 50,000 คน สนามแห่งนี้ก่อสร้างโดยเลียงคอนสตรัคชัน ด้วยงบประมาณ 112 ล้านปอนด์ โดยออกแบบโดยอาร์ปสปอร์ต

เพื่อแน่ใจว่าจะไม่ใช่โครงการที่เสี่ยง แมนเชสเตอร์ซิตีจึงตัดสินใจรับสนามกีฬาแห่งนี้แทนที่สนามกีฬาเก่า เมนโรด ทันที่ที่การแข่งขันจบลง ก็ได้มีการเพิ่มที่นั่งลงหล่นเจาะลงไปในลู่วิ่งเดิม การปรับปรุงนี้ทางสภาเทศบาลเมืองแมนเชสเตอร์จ่ายไป 22 ล้านปอนด์ และแมนเชสเตอร์ซิตีจ่ายเพิ่มอีก 20 ล้านปอนด์ และเพิ่มที่จำหน่ายเครื่องดื่ม ร้านอาหาร และพื้นที่สันทนาการอื่น สโมสรย้ายเข้ามาใช้สนามแห่งนี้ระหว่างช่วงฤดูร้อน ค.ศ. 2003 นอกจากแข่งขันกีฬาแล้ว ยังใช้จัดนัดแข่งขันยูฟ่าคัพ 2008 นัดการแข่งขันฟุตบอลทีมชาติอังกฤษ นัดแข่งขันรักบี้ระหว่างประเทศ แข่งขันมวย และคอนเสิร์ตอีกหลายคอนเสิร์ต

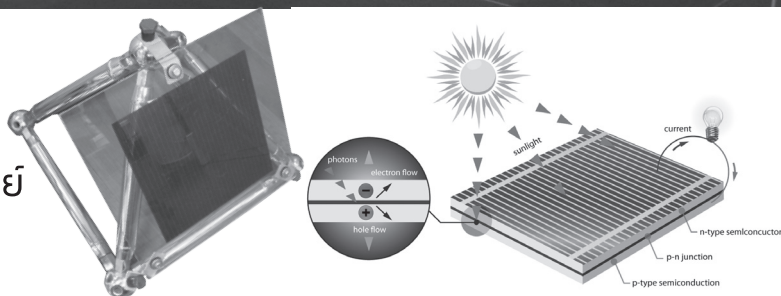
ส่งผลกับความรู้อันเกี่ยวกับสนามฟุตบอลมาตรฐาน ซึ่งควรมีลักษณะเป็นรูปสี่เหลี่ยมผืนผ้ามีความยาวระหว่าง 100-110 เมตร และความกว้างระหว่าง 64-75 เมตร โดยเส้นขอบสนามของด้านยาวจะเรียกว่า "เส้นข้าง" ขณะที่ขอบสนามของด้านกว้างจะเรียกว่า "เส้นประตู" โดยคานประตูจะตั้งอยู่กึ่งกลางบนเส้นประตู โดยมีความสูง 2.44 เมตร (8 ฟุต) เหนือจากพื้นดิน และเสาประตูจะห่างกัน 7.3 เมตร (8 หลา) เสาและคานประตูจะต้องมีสีขาว ตาข่ายจะมีการชิงด้านหลังประตู แต่อย่างไรก็ตามตาข่ายประตูไม่ได้มีกำหนดไว้ในกฎกติกาสากล ด้านหน้าประตูจะเป็นบริเวณเขตโทษ ซึ่งแสดงถึงบริเวณที่ผู้รักษาประตูสามารถถือบอลได้ และยังคงใช้ในการเตะลูกโทษ

อ้างอิงข้อมูลจาก www.wikipedia.or.th



Solar Cell

ผลิตพลังงานจากแสงอาทิตย์



จีนและกับพู่ชาลงนามในโครงการสร้างรางรถไฟ ท่าเรือและโรงเหล็ก

Cambodia Iron and Steel Mining Industry Group ได้ลงนามในสัญญาร่วมกับ China Railway Group ในการก่อสร้างรางรถไฟเพื่อเชื่อมระหว่างโรงเหล็กทางตอนเหนือของจังหวัด Preah Vihear ไปยังโครงการท่าเรือที่อยู่ไปทางตะวันตกของเกาะกง โดยมูลค่าของโครงการรางรถไฟและท่าเรือมีมูลค่า 9,600 ล้านดอลลาร์สหรัฐฯ ขณะที่โครงการโรงเหล็กมีมูลค่า 1,600 ล้านดอลลาร์สหรัฐฯ รวมเป็นเงินทั้งสิ้น 11,200 ล้านดอลลาร์สหรัฐฯ โดยในข่าวระบุว่าโครงการทั้งสามจะเริ่มต้นในปีนี้และคาดว่าจะใช้เวลาอีก 4 ปีในการก่อสร้างให้เสร็จ ทั้งนี้ความตกลงดังกล่าวเกิดขึ้นหลังจาก Sinomach China Perfect Machinery Industry Corp และ Cambodian Petrochemical Company ประกาศร่วมกันลงทุนก่อสร้างโรงกลั่นน้ำมันขนาดมูลค่า 2,300 ล้านดอลลาร์สหรัฐฯ ซึ่งจะเป็นโรงงานแห่งแรกที่มีความสามารถในการกลั่นน้ำมันได้ถึงปีละ 5 ล้านตัน

ทั้งเงินกู้และเงินลงทุนที่จีนได้ลงนามไปนั้น จะเป็นประโยชน์อย่างยิ่งที่จะต่อจูนในด้านอภินิหารในภูมิภาคอาเซียน ซึ่งจะกลายเป็นประชาคมเศรษฐกิจเดียวกันในปี 2016

China Steel และ POSCO ร่วมทุนใน Arcelor-Mittal เหมือนแร่เหล็กของแคนาดา

มีรายงานว่า China Steel และ POSCO ขอมจ่าย 1,100 ล้านดอลลาร์สหรัฐฯ สำหรับหุ้น 15% ของ ArcelorMittal Mines Canada Inc. เพื่อกันปริมาณแร่เหล็กไว้สำหรับบริษัท ซึ่งแม้ว่า POSCO ยังไม่ได้พูดถึงตัวเลขการลงทุน แต่ China Steel กล่าวว่าน่าจะอยู่ที่ 3.68% คิดเป็น 270 ล้านดอลลาร์สหรัฐฯ

ข้อตกลงนี้ให้สิทธิประโยชน์กับทั้ง 2 บริษัท ได้มีส่วนร่วมในแหล่งการผลิตของเหมือง คิดเป็นประมาณ 40% ของสินแร่เหล็กแคนาดา ArcelorMittal บริษัทผู้ผลิตเหล็กรายใหญ่ที่สุดของโลก กำลังพิจารณาขายหุ้นประมาณ 30% ของบริษัท เพื่อเป็นการลดหนี้สิน หลังจากบริษัทถูก Moody's Investors Service, Standard & Poor's และ Fitch Ratings ลดความน่าเชื่อถือลงมาอยู่ที่ระดับต่ำ อีกทั้งยังลดส่วนได้เงินปันผล, ขายสินทรัพย์บางส่วน และย้ายฐานการผลิตไปยังโรงงานที่มีต้นทุนต่ำกว่า ซึ่งช่วยลดได้ถึง 23,200 ล้านดอลลาร์สหรัฐฯ ของหนี้สินทั้งหมด

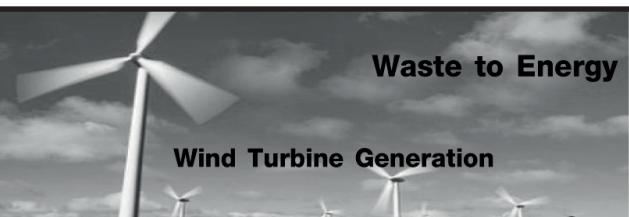
บริษัทเหล็กของอินเดียได้ประโยชน์จากการขึ้นราคาของเหล็กโลก

ความต้องการเหล็กในจีนที่เพิ่มขึ้น ส่งผลให้ราคาเหล็กโลกปรับตัวขึ้นมาไม่กี่เดือนมานี้ ราคาส่งออกเหล็กแผ่นรีดร้อนชนิดม้วนของจีนสำหรับการส่งมอบเดือนมีนาคม อยู่ที่ 600 เหรียญสหรัฐฯ ต่อตัน FOB ซึ่งราคาเมื่อ 2 เดือนที่แล้วอยู่ที่ 560 เหรียญสหรัฐฯ ต่อตัน Baosteel ผู้ผลิตเหล็กรายใหญ่ของจีน ปรับขึ้นราคาเหล็กแผ่นรีดร้อนชนิดม้วนในประเทศ 25 เหรียญสหรัฐฯ ต่อตัน ขณะที่ POSCO ของเกาหลีก็ปรับราคาขึ้นในเดือนมกราคมเช่นกัน

จากสถานการณ์ขึ้นราคาเหล็ก ส่งผลให้ล่าสุดบริษัทเหล็กของอินเดียก็ได้ปรับราคาเหล็กขึ้น 2 – 3% นักวิเคราะห์ให้ความเห็นว่าการนำเข้าเหล็กที่มากขึ้นจะส่งผลให้บริษัทเหล็กของอินเดียปรับราคาขึ้นอีกอย่างน้อย 5 – 7% ในเดือนกุมภาพันธ์ และ มีนาคม

บริษัท Baosteel ปรับขึ้นราคาเหล็กแผ่นรีดร้อนที่จะส่งมอบเดือนกุมภาพันธ์

ตั้งแต่ต้นปีที่ผ่านมา ราคาเหล็กแผ่นรีดร้อนของจีนยังคงเพิ่มขึ้นอย่างต่อเนื่อง ราคารวม VAT ที่เซี่ยงไฮ้ของ Q235 5.5 mm HRC เมื่อสิ้นปี 2012 อยู่ที่ 3,980-4,020 หยวนต่อตัน ก็ได้ขยับขึ้นเป็น 4,040-4,050 หยวนต่อตันเมื่อวันที่ 4 มกราคม 2013 และเมื่อวันที่จันทร์ที่ผ่านมาขยับขึ้นเป็น 4,100-4,120 หยวนต่อตัน ล่าสุดบริษัทผลิตเหล็กรายใหญ่ของจีนอย่าง Baoshan Iron and Steel (Baosteel) ก็ได้ประกาศขึ้นราคาเหล็กที่จะทำการส่งมอบเดือนกุมภาพันธ์ โดยได้ขึ้นราคาเหล็กแผ่นรีดร้อน 5.5mm * 1500 SS400 เป็น 4,302 หยวนต่อตัน หรือราคารวม VAT อยู่ที่ 5,033.34 หยวนต่อตัน เหล็กแผ่นรีดร้อน 3.0mm * 1250 SPHC เป็น 4,552 หยวนต่อตัน หรือราคารวม VAT อยู่ที่ 5,325.84 หยวนต่อตัน ไม่เพียงแต่เหล็กแผ่นรีดร้อนเท่านั้น Baosteel ยังขึ้นราคาเหล็กแผ่นรีดเย็นอีก 120 หยวน/ตัน ซึ่งทำให้ราคาเหล็กแผ่นรีดเย็น ขนาด 1.0mm * 1250 SPCC อยู่ที่ 4,536 หยวน/ตัน หรือราคารวม VAT อยู่ที่ 5,307.12 หยวนต่อตัน นอกจากนี้ยังขึ้นราคาเหล็กเคลือบสังกะสี (Hot galvanized) และเหล็กเคลือบสังกะสีด้วยไฟฟ้า (Electro galvanizing) 100 หยวน/ตัน อีกด้วย ซึ่งการเพิ่มราคาของ Baosteel น่าจะส่งผลให้บริษัทอื่น ๆ เพิ่มราคาด้วยเช่นกัน



Waste to Energy

Wind Turbine Generation

Renewable Energy management

กักเก็บลมผลิตไฟฟ้า, เสาไฟฟ้า LED+solar cell พลังงานจากขยะ

สนใจติดต่อสอบถามข้อมูลได้ที่

Tel.02-465-3504-5,02-465-6219,02-465-3715-7

www.italig.co.th

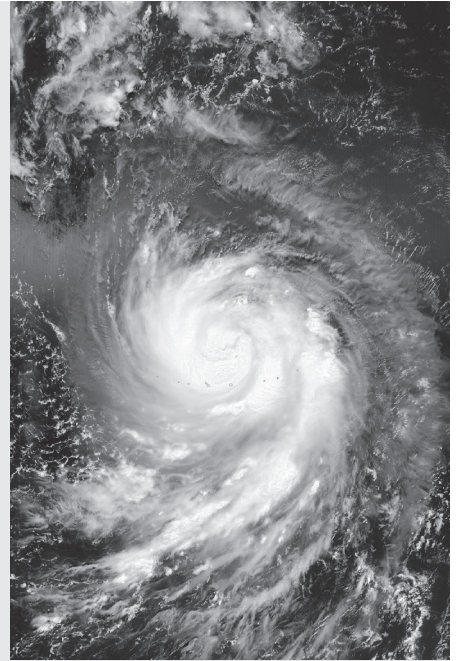
พายุไซโคลนในออสเตรเลีย ส่งผลให้ท่าเรือ Rio Tinto ต้องปิดลง

จากเหตุการณ์พายุไซโคลนลูกแรกของฤดูพายุไซโคลนภูมิภาคออสเตรเลีย Rio Tinto ผู้ผลิตสินแร่เหล็กรายใหญ่ที่เป็นอันดับ 2 ของโลก ได้หยุดการขนส่งทางเรือ ณ ท่าเรือ Dampier และ Cape Lambert ทางชายฝั่งตะวันตกเฉียงเหนือของออสเตรเลียชั่วคราว แต่การปฏิบัติงานด้านอื่นๆ รวมถึงการทำเหมืองแร่ การขนส่งทางรถไฟ การขนส่งด้วยรถบรรทุก และกิจกรรมที่ทำเรืออื่นๆ ยังคงดำเนินการต่อไป

สำนักอุตุนิยมวิทยาของออสเตรเลียได้คาดการณ์ว่าพายุไซโคลนนาเรลเป็นพายุไซโคลนระดับ 3 อาจทวีความรุนแรงขึ้นและอาจถึงระดับ 4 ในช่วงก่อนวันศุกร์ พายุไซโคลนนาเรลได้มีการเคลื่อนตัวจากฝั่งตะวันตกเฉียงใต้ ไปยังชายฝั่ง Pilbara ของออสเตรเลียด้วยความเร็วลมสูงสุดที่จุดศูนย์กลางเพิ่มขึ้นไปถึง 250 กิโลเมตรต่อชั่วโมง (155 ไมล์ต่อชั่วโมง) โดยเฉลี่ยแล้วฝั่งตะวันตกของออสเตรเลียมีพายุไซโคลนประมาณ 7 ลูกต่อปี

BHP Billiton และ Fortescue Metals Group ผู้ผลิตสินแร่เหล็กรายใหญ่ที่สุดเป็นอันดับ 3 และ 4 ของโลกได้ติดตามความเคลื่อนไหวพายุไซโคลนอย่างใกล้ชิด บริษัทเหมือนแร่แถบชายฝั่ง Pilbara ทางตะวันตกของออสเตรเลียมีการดำเนินการและปฏิบัติตามอย่างเคร่งครัดเพื่อป้องกันความเสียหายจากพายุไซโคลนที่กำลังเคลื่อนตัวเข้ามาใกล้

ราคาล่าสุดของสินแร่เหล็กอยู่ที่ 158.5 เหรียญสหรัฐ ๙ ต่อตัน เป็นระดับสูงสุดนับตั้งแต่วันที่ 14 ตุลาคม 2011 ส่วนการซื้อขายกับโรงงานเหล็กในเอเชียต้องเลื่อนการส่งมอบจากออสเตรเลียออกไปเพราะพายุไซโคลน



อ้างอิงข้อมูลจาก www.isit.or.th

COMPUTER.TODAY

5-4-3-2-1!! ไปคนเดียวก็ถ่ายรูปได้ (ถ่ายรูปแบบตั้งเวลา)

เกาเหลาที่ฉบับนี้ขออนุญาตมีทิปเกี่ยวกับการถ่ายรูปในสมาร์ตโฟนเยอะหน่อย ทิปนี้ก็เรื่องถ่ายรูปเหมือนกัน แต่เป็นแอปของ iPhone โดยมันจะทำหน้าที่เหมือนกับขาตั้งกล้อง แคมสามารถตั้งเวลารูปได้ เหมาะกับในกรณีที่ไม่เห็นคนเดี่ยวแล้วไม่มีคนถ่ายรูปให้ หรือถ่ายที่ใครก็ได้แต่มุมเดิมๆ ที่ใช้กล้องหน้าแล้วต้องยื่นมือส่องหน้าตัวเอง (ลำบากแท้หนอ)

แอปที่ว่านี้คือ **Gorillacam** หลังจากโหลดติดตั้งลงเครื่องเรียบร้อย เวลาใช้ก็แค่เปิดแอปขึ้นมา จากนั้นก็แตะที่ปุ่ม Setting เพื่อกำหนดค่าในที่นี้ให้เลือกเปิด **Self-timer** โดยแตะปิดมาเป็น **on**

จากนั้นก็แตะที่ไอคอน Timer เพื่อเลือกว่าจะให้ตั้งเวลากี่วินาที อาทิ 15 secs ก็คือให้หน่วงเวลาไว้ 15 วินาที คราวนี้พอเราจะถ่ายรูปก็หาที่ค้างไอโฟนแล้วแตะที่ปุ่ม "ถ่ายรูป" จากนั้นก็รีบวิ่งไปที่จุดถ่ายรูปแล้วก็แอกท่าสุดเท่ แอปจะนับเวลาถอยหลังเมื่อถึงช่วง 5 วินาทีสุดท้ายก็จะมีเสียงสัญญาณแจ้งให้รู้ว่าเตรียม "ยิ้ม"



อ้างอิงข้อมูลจาก "คอมพิวเตอร์.ทูเดย์ นิตยสารไอทียอดนิยม อันดับ 1 วางแผงทุกวันที 1 และ 15 ของทุกเดือน"



สนใจติดต่อ
Tel. 02-465-3716-7, 02-465-3504-5,
02-465-6219, 02-465-3715-7
www.italig.co.th

